

Sortie du 7 JUIN 2025

Bois de Montmain\*

Commune de VOIRON – Seule la partie Nord-Est de Montmain se trouve en pente sur ST NICOLAS DE MACHERIN

GPS= 45.392316, 5.599372

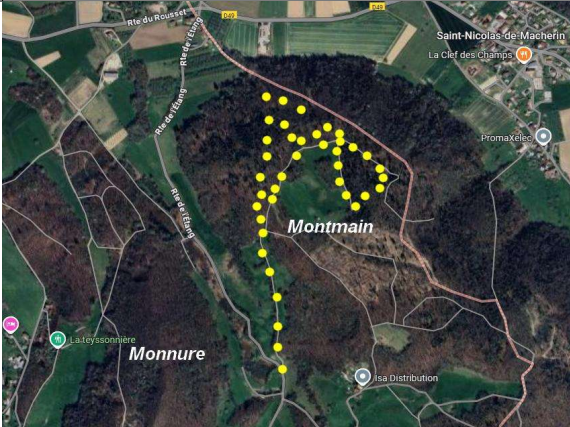
Validité Au 9 juin 2025 avec <https://www.indexfungorum.org/names/Names.asp>

Fagus, Castaneus, Quercus, Abies

GENRE	ESPECE	COMMENTAIRES de la récolte
Amanita	eliae	Très élancée -marge striée -anneau fragile -spores non amyloïdes elliptiques 12,5 X 7,5 µm
Amanita	junquillea	jaune de beurre pour le chapeau – volve circonscise
Amanita	rubescens	plusieurs exemplaires
Boletus	reticulatus	chap sec sans marginelle blanche
Calocera	viscosa	en rameaux jaunes
Cantharellus	friesii	chapeau à marge assez fine de couleur abricot soutenu
Cantharellus	pallens	Espèce pruneuse, jaunissante au grattage - Ne pas confondre avec C. ferruginascens qui devient rouille au grattage
Collybiopsis	ramealis	lames entières et serrées
Cystolepiota	seminuda	Chp 1 cm marge appendiculée – rose sur une partie du stipe -
Daldinia	concentrica	boules noires sur bois mort de frêne en général
Deconica	crobula	arête et stipe avec restes de voile -base strigieuse - Spores losangiques avec PG et paroi de 0,9 µm – cheilo de 40 µm de long
Fuligo	septica	MYXO
Gymnopus	dryophilus	stipe égal non renflé
Hypholoma	fasciculare	lames jaunes verdâtres – saveur amère
Lactarius	camphoratus	chap brun foncé avec petit mamelon et odeur typique de chicorée
Lactarius	tabidus	chap brun clair avec petite mamelon et odeur de buanderie
Laetiporus	sulfureus	Polypore soufré
Lycogala	epidendron	MYXO
Marasmius	rotula	Petit collarium à insertion des lames
Megacollybia	plathyphylla	Larges lames
Mycena	filopes	spores 8-9 X 4-5 µm avec Basides bouclées contrairement à M. vitilis non bouclées
Mycena	galopus var nigra	Lait blanc à la cassure chapeau sombre
Mycena	stipata	Mesures de Q 1,6 -1,75
Peziza	succosa cf	paraphyses septées asques J+ SPORES NON MATURES !!!
Pluteus	cervinus	cystides à crochets – hyphes cuticule sans boucles
Pluteus	griseopus	stipe grisâtre assez court Chapeau cellulodermique – spores et cheilo OK
Pluteus	leoninus	cuticule jaune – diamètre chp 1,5 -3 cm
Picipes	badius	en sale état
Psathyrella	spadiceogrisea	chapeau légèrement umboné large Marge très hygrophane..stipe blanc
Ramaria	formosa	Spores 9 X 4 µm grosses verrues - Rameaux bien roses – extrémité jaunes - R praecox et fagetorum sont en général les premières
Rickenella	fibula	lames décurrentes voir triangulaires – stipe raide
Russula	aurora	stipe mou et ponctué en haut -
Russula	aurora f cretacea	stipe mou et ponctué en haut – spores B2 - Cette forme à une cuticule crème
Russula	curtipes	Gaïac vif foncé rapidement saveur douce
Russula	risigallina var acetolens	cuticule brillante sans rose
Russula	romellii	grosse esp cuticule rouge et vert ou toute verte - L fragiles
Russula	zvarae	Gaïac = LOPD spores type C2 base du stipe rose – saveur douce non mentholée car ressemble à lepida
Stereum	hirsutum	poilu sur le chapeau
Stereum	insignitum	surface très coloré rouge orange
Trametes	ochracea	brun clair uniforme avec 3 cercles brun foncé

\*MONTMAIN

Viendrait du vieux français « Mont Moyen » pour colline pas très haute :  
Parking Alt. 515 m  
Point le plus haut ce jour Alt. 640 Sommet à 684 m

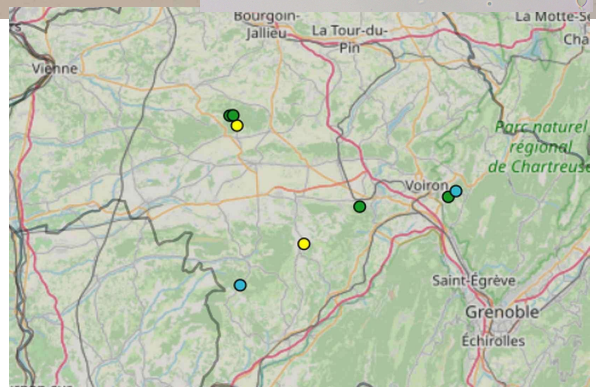




**Amanita eliae**

Répartie en ISERE entre Bièvre et Bonnevaux

Amanite aux tons pastels  
avec un grand stipe  
et une volve difficilement atteignable  
Spores elliptiques



**Cantharellus friesii**

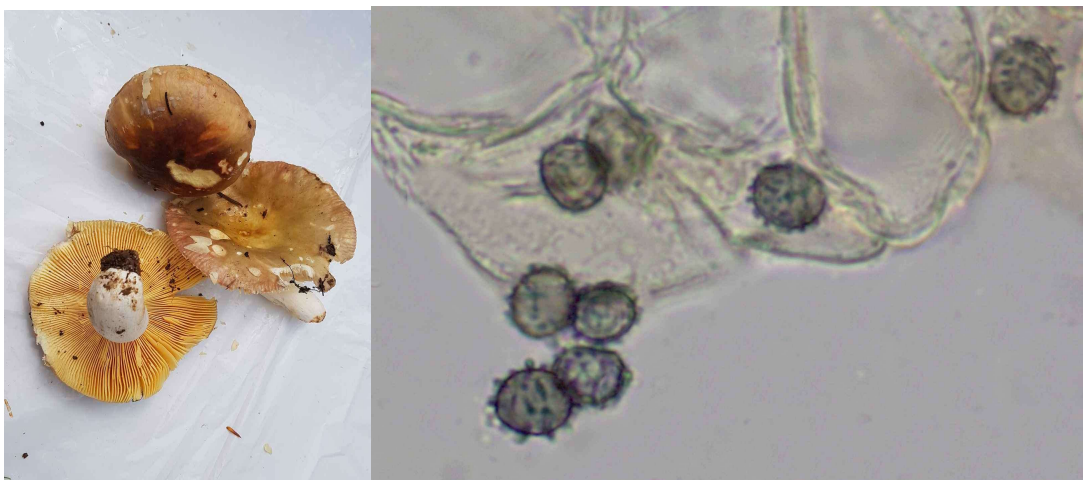


**Deconica crobula**

arête et stipe avec restes de voile -base strigieuse - Spores losangiques avec PG et paroi de 0,9  $\mu\text{m}$  – cheilo de 40  $\mu\text{m}$  de long



**Russula risigallina var acetolens**



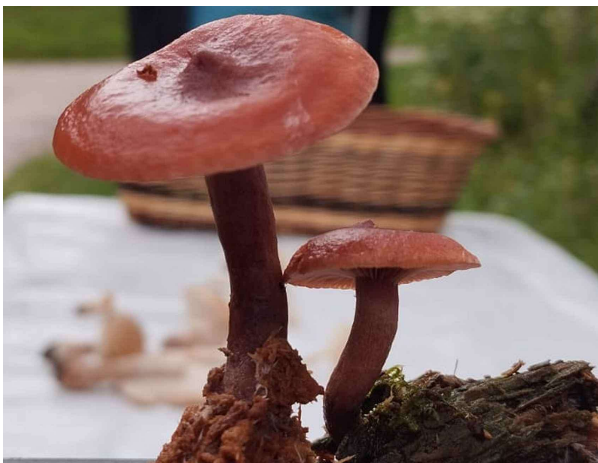
**Russula romellii**

grosse espèce dont la cuticule oscille entre le pourpre et le vert  
les lames éclatent au passage de l'ongle

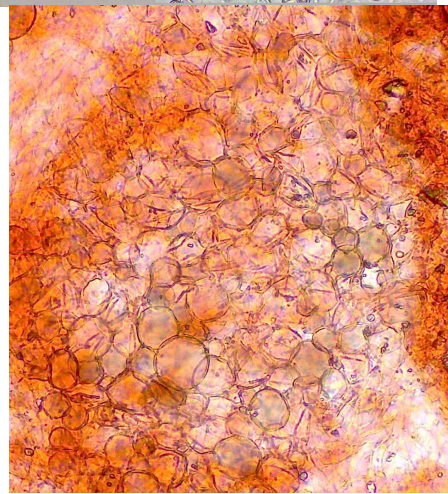




**Pluteus griseopus**  
Cuticule revêtement cellulodermique >  
marge striolée  
stipe grisonnant



**Lactarius camphoratus**



**Ramaria formosa**