

SORTIE SHNVC 29 membres présents
21/03/26

Col des 1000 Martyrs

Validité des binomes contrôlés ce 22 mars avec Index fungorum

ALT 888 m

<https://www.indexfungorum.org/names/names.asp>

MEN 3233 B

GPS = 45.432852,5.677807

	Genre	Espèce	COMMENTAIRES Eric Michon sur les récoltes
LAMES	Entoloma	hirtipes	Lames roses – base du stipe poilue – odeur de poisson
	Hygrophorus	marzuolus	Parait-il comestible !!
	Hypholoma	capnoïdes	lames grises et saveur douce !
	Hypholoma	fasciculare	lames verdâtres et saveur amère
	Hypholoma	lateritium	grosse espèce à cuticule à touches « brique » saveur amère
	Laccaria	amethystina	brun à cause des gelées – Spores subglobuleuses avec épines – un rescapé de l'hiver !
	Mycena	stipata	sur tronc d'Abies basides à 4 spores 10-11 x 5,5-6 Q= 1,8 silvae nigra Q=1,5-1,6 2spores
	Mycena	strobilicola	sur cônes – stipe poilu – odeur d'alkali
	Panellus	stipticus	stipe latéral – lignicole
	Pluteus	primus	Spores 10 X 6,8 µm Q= 1,7 Cystides 80-95 µm de long Boucles***
	Psathyrella	spadiceogrisea	Pleuro de 63 X 15 spore ovoïdes 10 x 5,5 µm
	Rhizocybe	pruinosa	cuticule pruinose grise et rose – de nombreux rhizoïdes à la base
	Rhizocybe	vermicularis	cuticule rose incarnat uniforme - de nombreux rhizoïdes à la base
	Strobilurus	esculentus	sur cônes de sapins – stipe raide -
Tubaria	hiemalis cf	stipe creux mais espèce disparue	
POLYPORES ssl	Bjerkandera	adusta	pores gris sur les parties de bois mort – très courant
	Fomitopsis	betulina	sur bouleau
	Fomitopsis	pinicola	marge orange
	Fuscoporia	ferruginea	étalé en croûte brune – Soies
	Gloeophyllum	odoratum	odeur de pain d'épices – Sur souches
	Gloeophyllum	sepiarium	fausses lames grises et ligneuse – sur tronc décortiqué
	Heterobasidion	abietinum	à la base des souches de sapin - marge rougeâtre
	Lenzites	betulina	fausses lames
	Phellinus	hartigii	sur abies
	Plicatura	crispa	Pseudo lames fripées !
	Trametes	pubescens	revêtement jaune et très poilu Pores non ronds
	Trametes	versicolor	marge blanche
Trichaptum	abietinum	hyménium violacé	
CORTICIES ssl	Hymenochaete	cruenta	croûte rouge sur branche de conifères
	Hymenochaete	rubiginosa	en croûte puis résupiné – Soies
	Peniophora	incarnata	largeur des spores 3,5 - 4 µm – boucles – sur feuillus – Gloeocystides
	Sistotrema	octosporum	Hyphes de 8 µm boucles énormes 8 sterigmates spores 7-8 x 4 µm
	Stereum	hirsutum	hyménium jaune orangé revêtement poilu
	Stereum	insignitum	hyménium orangé – cuticule orangée rougeâtre
	Xylodon	radula	Croûte crème avec des crêtes / Merisier - spores hyalines courbées 10 x 3 µm
PHRAGMO	Alloexidiopsis	calcea	blanc dur / Abies spores arquées 18x 7 µm
	Exidia	nigricans	sur bois de feuillus
	Exidia	glandulosa	avec une face tronquée et pustulée puis avec un côté velouté
	Exidia	pithya	noir et plat sur écorce d'Abies -
	Naematelia	aurantia	ressemble à T mesenterica mais reste mate – sur feuillus mort parasité ?? a confirmer
ASCO	Caloscypha	fulgens	asco jaune et vert
	Chlorociboria	sp	pas de fructifications
	Gyromitra	gigas	une grosse guttule centrale un coussinet à chaque pôle 29 x 10
	Gyromitra	esculenta	spore avec 2 guttules
	Lachnellula	subtilissima	poils hyalins incrustés – spores fusiformes
	Phacidium	lauri	points noirs sur feuille de Houx sèches -conidies 14 X 2 µm
	Sarcoscypha	coccinea	poils droits à sinieux -spores 28-35 X 12 -12,5 µm
PYRENO	Bertia	moriformis	boules noires en forme de mûres
	Diatrype	disciformis	sur branche de fagus
	Hypoxylon	fragiforme	pigment orange dans koh 20 % Spores 13-15 X 6,3 µm J- / H. fuscum pas sur fagus J+
	Phragmotrichum	chailletii	sur les cônes d'épicéas

autres	Rhytisma	acerina	sur feuilles d'Acer
	Schizophyllum	commune	lames rose fendues
	Steccherinum	ochraceum	aiguillons sur F- spores 4-4,5 X cystides avec cristaux - bourdoti- spores g Robertius spores E +grandes



Hygrophorus marzuolus
Lames grasses épaisses et assez espacées



Rhizocybe vermicularis
Clitocybe dont la base du stipe est constitué de plusieurs rhyzomorphes



Alloexidiopsis calcea
basides fendues et spores en forme de saucisse
en croûte blanche comme du plâtre sec
mais visqueuse en temps humide



Gyromitra gigas

Grande espèce TOXIQUE peut être mortelle crue contient de l'hydrazine

spores avec une grosse goutte centrale et avec un appendice à chaque extrémité

Celle-ci sont par 8 dans des asques dont la base fait penser à des pattes de « grenouille »

A gauche une coupe montre la grande différence avec les morilles



Hypoxylon fragiforme

« en forme de fraise »

asque non amyloïde contrairement à H fuscum



Lachnellula subtilissima
poils hyalins incrustés – spores fusiformes entre 7 et 8,5 µm de long
L. calyciformis a des spores différentes



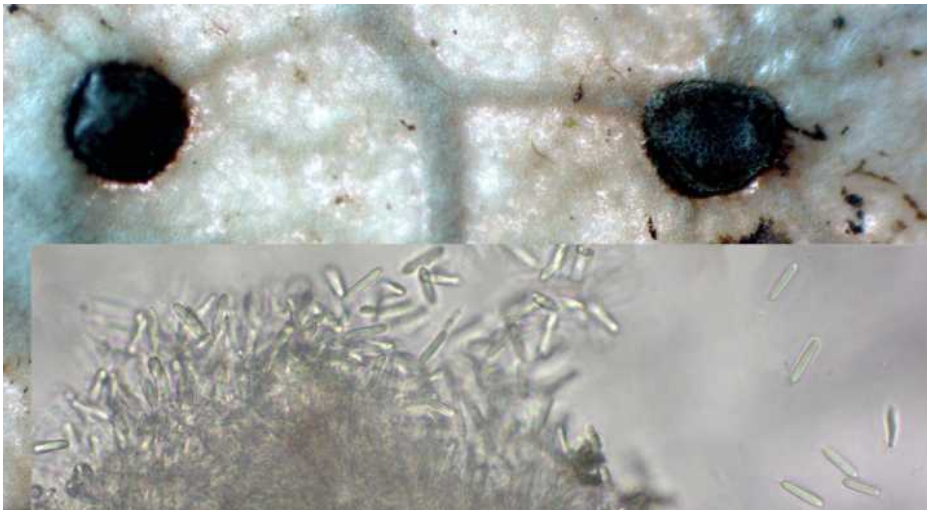
Steccherinum « Même hyménium que des hydnes » sans stipe ni chapeau sur bois
S. ochraceum avec spores jusqu' à 5µm de long et cystides muriquées
S. roberti et *bourdotii* ont des spores différentes



Xylodon radula
hyménium un peu différent de *S paradoxa* ou de *Cerocorticium molare*
ici sur Merisier



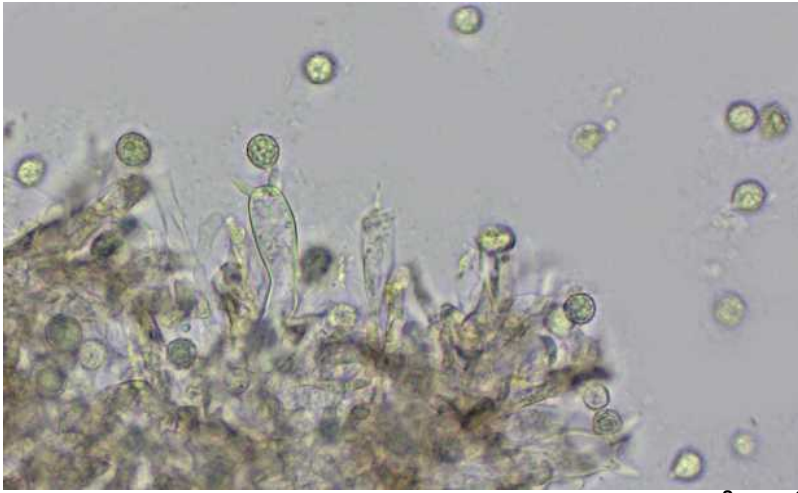
Une merdaille à odeur de moisie !!
 Microscopie extraordinaire avec des hyphes épaisses et bouclées
 Basides de 6 à 8 spores !!!



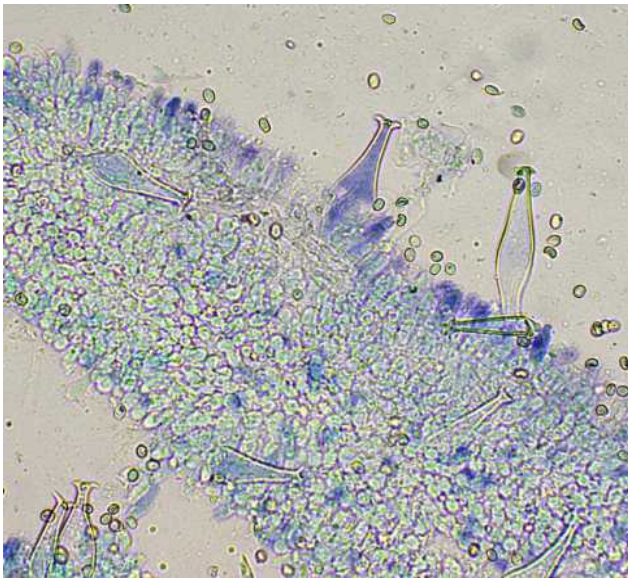
Phacidium lauri
 sur vieille feuille de houx -
 Apothécie noire moins de 1 mm
 ici on voit les conidies 14 x 2 µm



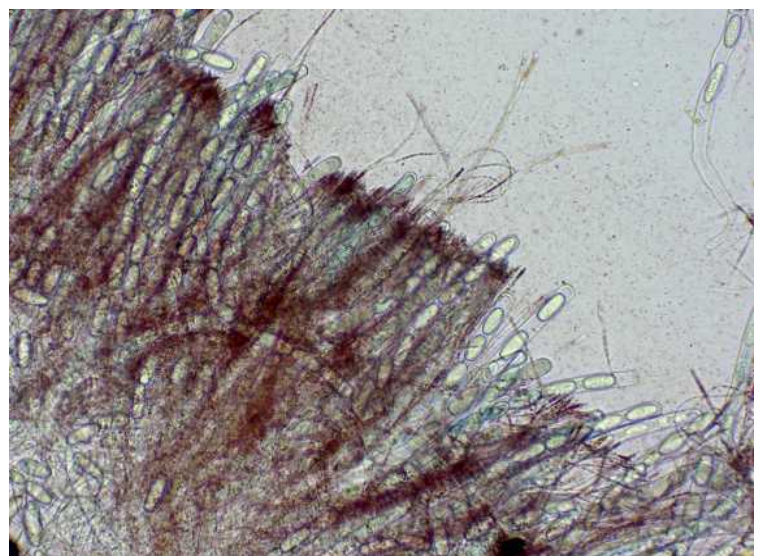
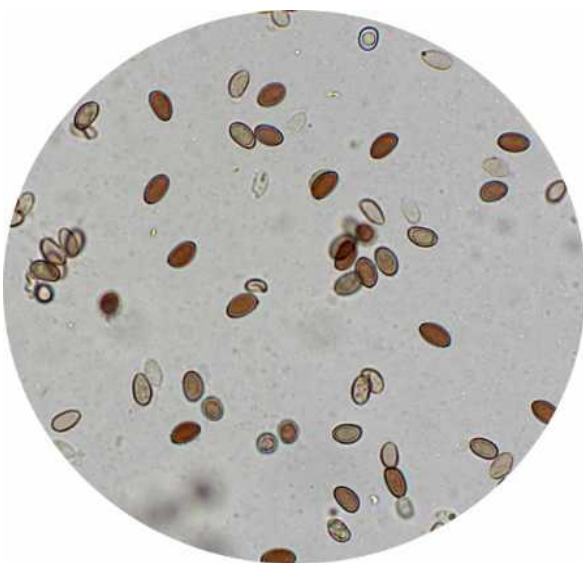
Schizophyllum commune qui occupe les parties mortes du bois – Lames fendues
Mycena stipitata avec 4 spores par baside
Exidia pithya ressemble à une tache de goudron sur *Picea*



Spores et basides du champ inconnu qui est finalement un vieux *Laccaria amethystea*



Grandes cystides entre 80 et 95 μm pour ce *Pluteus primus* qui présentait des boucles contrairement à *P. cervinus*



Spores brunes de la *Psathyrella spadiceogrisea*

Poils sinueuses, Pigment dans les paraphyses et spores jusqu'à 15 μm de large de *Sarcoscypha coccinea*