

SORTIE SHNVC

28/09/15

14 membres

Temp 6° - 16°

VOIRON – Bois de MONURE  
et Bois de MAS

GPS = 45.395629, 5.587892



13 membres

CLASSIFICATION	GENRE	ESPECE	Commentaires
BOLETALES	<b>Boletus</b>	<b>reticulatus</b>	cèpe
	<b>Butyriboletus</b>	<b>appendiculatus</b>	comme un cèpe à tubes jaunes bleuisant et odeur de noix fraîche
	<b>Hygrophoropsis</b>	<b>aurantiaca</b>	lames oranges bifides
	<b>Imleria</b>	<b>badia</b>	stipe lisse – pores jaunes verts bleuisant à la pression
	<b>Neoboletus</b>	<b>erythropus</b>	points rouges sur fond jaune
	<b>Paxillus</b>	<b>involutus</b>	marge enroulée
	<b>Rubroboletus</b>	<b>satanas</b>	25 cm de diam tubes et réseau rouge
	<b>Xerocomus</b>	<b>armeniacus</b>	base du stipe à chair ocre SANS points rouge =/ X rubellus
	<b>Xerocomus</b>	<b>ferrugineus</b>	chair blanchâtre – chapeau rougit au frottement
RUSSULALES	<b>Lactarius</b>	<b>azonites</b>	latex blanc > rose après 1 mn 30
	<b>Lactarius</b>	<b>blennius var viridis</b>	latex blanc et chapeau vert
	<b>Lactarius</b>	<b>chrysorrheus</b>	latex jaune rapidement – Chapeau zoné et guttulé
	<b>Lactarius</b>	<b>pallidus</b>	beige entièrement concolore – saveur âcre
	<b>Lactarius</b>	<b>quietus</b>	Chp brun zoné - Base du stipe rouge
	<b>Lactarius</b>	<b>subdulcis</b>	stipe ocre sauf aux extrémités - odeur de caoutchouc
	<b>Lactarius</b>	<b>zonarius</b>	grosse espèce à chp zoné – latex blanc immuable
	<b>Russula</b>	<b>adusta</b>	grosse russule à stipe cabossé – odeur de vieux tonneau
	<b>Russula</b>	<b>amoenicolor</b>	belle russule colorée Fe+ chair = jaune
	<b>Russula</b>	<b>chloroides</b>	Lames + étroites que chair du chapeau – reflets verdâtres dans les lames
	<b>Russula</b>	<b>citrina</b>	Chapeau jaune citrin – et stipe blanc Proche de violeipes
	<b>Russula</b>	<b>clariana</b>	spores D3 odeur de géranium Gaïac = L0 - Formol + stipe rose
	<b>Russula</b>	<b>cyanoxantha</b>	charbonnière
	<b>Russula</b>	<b>fragilis</b>	odeur spéciale et arête des lames denticulées
	<b>Russula</b>	<b>fragrantissima</b>	odeur anisée + chair chapeau douce =/ laurocerasi âcre dans le chapeau
	<b>Russula</b>	<b>grisea</b>	lames crème
	<b>Russula</b>	<b>lepida</b>	Russule ferme et dure – saveur mentholée
	<b>Russula</b>	<b>medullata</b>	ressemble à Grisea mais avec un stipe rempli de « moelle » Fe = rose orange faible
	<b>Russula</b>	<b>parazurea</b>	Petite russule bleu vert très sombre + KOH = orange !
	<b>Russula</b>	<b>risigallina</b>	Gaïac Lames 3 et Pied 3
	<b>Russula</b>	<b>subfoetens</b>	odeur peu agréable KOH + haut du stipe = jaune> brun - = nul à sale chez R. foetens
	<b>Russula</b>	<b>violeipes</b>	stipe violet
Sporée blanche	<b>Amanita</b>	<b>citrina</b>	chap jaune beurre - écailles blanches et volve circonscise
	<b>Amanita</b>	<b>excelsa</b>	anneau strié - reste de voiles gris
	<b>Amanita</b>	<b>lividopallescens</b>	volve crème à intérieur chinures concolore en bas
	<b>Amanita</b>	<b>pantherina</b>	anneau lisse – Reste de voile blanc pur
	<b>Amanita</b>	<b>phalloides</b>	volve en sac – anneau lisse et lames blanches
	<b>Amanita</b>	<b>rubescens</b>	Écailles ocre vineuse comme à la base du stipe
	<b>Amanita</b>	<b>vaginata</b>	volve blanche intérieur et ext
	<b>Armillaria</b>	<b>mellea</b>	flocons jaune – stipe égal
	<b>Armillaria</b>	<b>ostoyae</b>	flocons noirs – stipe égal
	<b>Clitocybe</b>	<b>odora</b>	odeur anisée forte – Index fungorum dit Collybia ???????
	<b>Clitocybe</b>	<b>phylophila</b>	Chapeau glacé - lames décurrentes - Index fungorum dit Collybie ???????
	<b>Collybiopsis</b>	<b>ramealis</b>	lames serrées – esp lignicole
	<b>Cystoderma</b>	<b>amianthinum</b>	odeur d'insecticide assez fort
	<b>Echinoderma</b>	<b>asperum</b>	lames serrées et fourchues – chap à écailles – odeur de caoutchouc
	<b>Gymnopus</b>	<b>dryophilus</b>	stipe égal
	<b>Gymnopus</b>	<b>erythropus</b>	ressemble à dryophilus mais stipe entièrement rouge
	<b>Gymnopus</b>	<b>fusipes</b>	base du stipe en fuseau
	<b>Hymenopellis</b>	<b>radicata</b>	Chap gélatineux et ridé – stipe allongé et radican
	<b>Infundibulicybe</b>	<b>gibba</b>	Clitocybe en entonnoir et odeur cyanique
	<b>Lepiota</b>	<b>clypeolaria</b>	spores de 12 – 13 µm de long
	<b>Macrolepiota</b>	<b>fuliginosa</b>	idem M. procera mais dans les bois et allure enfumée
	<b>Macrolepiota</b>	<b>mastoidea</b>	stipe non ou peu chiné -- écaille en étoile à apex – dans les bois ou clairières
	<b>Megacollybia</b>	<b>platyphylla</b>	Chapeau gris brun vergeté – Lames épaisses et espacées
	<b>Mycena</b>	<b>galopus</b>	latex présent
	<b>Mycena</b>	<b>inclinata</b>	chp brun – lames blanches et stipe blanc an haut, jaune au milieu et brun rouge en bas
	<b>Mycena</b>	<b>inclinata f. albopilea</b>	idem sauf chapeau entièrement blanc
	<b>Mycena</b>	<b>pelianthina</b>	Mycène raphanoïde dont arête des lames est violet sombre
	<b>Mycena</b>	<b>renati</b>	Chapeau rose + L blanches - stipe jaune
	<b>Mycena</b>	<b>rosea</b>	chapeau rose comme le stipe -odeur de rave

	<b>Tricholoma</b>	<b>album</b>	TI4 = vert sur cuticule et lames
	<b>Tricholoma</b>	<b>columbetta</b>	Chap soyeux blanc pur - concolore – trace de bleu vert à chercher
	<b>Tricholoma</b>	<b>sulphureum</b>	jaune concolore – odeur de pomme de terre pourrie
	<b>Xerula</b>	<b>pudens</b>	le stipe est feutré de poils bruns
<b>Sporée rose</b>	<b>Clitopilus</b>	<b>prunulus</b>	lames roses décurrentes
	<b>Entoloma</b>	<b>rhodopolium</b>	lames roses et odeur de nitre ou de serpillière humide
	<b>Entoloma</b>	<b>sinuatum</b>	Lames jaunes > rose
	<b>Laccaria</b>	<b>laccata</b>	lames adnées rose incarnat
	<b>Ripartites</b>	<b>tricholoma</b>	Lames roses et marge du chapeau avec des poils
<b>Sporée ocre</b>	<b>Aureonarius</b>	<b>tofaceus</b>	nouveau nom de C tophaceus odeur de pommes frites
	<b>Conocybe</b>	<b>arrhenii</b>	anneau strié t large sur un petit stipe
	<b>Cortinarius</b>	<b>acutovelatus</b>	Chapeau pointu - les spores correspondent et différentes de C conicus
	<b>Cortinarius</b>	<b>anomalus</b>	haut du stipe bleu le bas est voilé
	<b>Cortinarius</b>	<b>croceus Cf</b>	espèce non vérifiée
	<b>Cortinarius</b>	<b>largus</b>	bleu concolore sans odeur
	<b>Cortinarius</b>	<b>salor</b>	chap bleu – espèce visqueuse
	<b>Cortinarius</b>	<b>torvus</b>	espèce brune avec chaussette blanche
	<b>Cortinarius</b>	<b>torvus cf</b>	à odeur de poire !? Baside à contenu verdâtres dans KOH et spores moyennement verruqueuses
	<b>Crepidotus</b>	<b>mollis</b>	Cuticule blanche gélatineuse et caoutchouteuse (comme un préservatif masculin ) sur feuillus
	<b>Hebeloma</b>	<b>radicosum</b>	racine plus un anneau et odeur d'amandes amères
	<b>Hebeloma</b>	<b>sinapizans</b>	odeur de navet moutardé ! Mèche en haut du stipe
	<b>Inocybe</b>	<b>asterospora</b>	spores en étoiles – bulbe marginé
	<b>Inocybe</b>	<b>euviolacea</b>	violet concolore
	<b>Inocybe</b>	<b>geophylla</b>	mamelon blanc
	<b>inocybe</b>	<b>terrifera</b>	Mamelon + bulbe marginé -spores lisses cystides muriquée avec paroi 5 µm
	<b>Inosperma</b>	<b>cookei</b>	chapeau jaune et forte odeur de cire d'abeille
	<b>Panellus</b>	<b>stipticus</b>	Stipe décentré – Lignicole – saveur acide et âcre
	<b>Phlegmacium</b>	<b>amoenolens</b>	Cuticule amère – Lames bleu – bulbe marginé et bonne odeur de mirabelle
	<b>Phlegmacium</b>	<b>olidum</b>	odeur forte de barbe de maïs ou de terre – lame bleutée - cuticule avec mini squames brunes
	<b>Pseudosperma</b>	<b>rimosum</b>	stipe élevé – lames verdâtres
	<b>Thaxterogaster</b>	<b>purpurascens</b>	les lames bleu ciel deviennent bleu roi au froissement
<b>sporée sombre</b>	<b>Panaeolus</b>	<b>papilionaceus</b>	lames nuageuses – marge appendiculée
	<b>Agaricus</b>	<b>silvicola</b>	odeur anisée
	<b>Hypholoma</b>	<b>fasciculare</b>	Lignicole – Chp jaune – lames vertes – saveur très amère
	<b>Psathyrella</b>	<b>piluliformis</b>	Petite espèce en touffes
<b>Polyporales</b>	<b>Amaropostia</b>	<b>stptica</b>	acide, amère, astringent et âcre !! à Goûter une fois !
	<b>Fistulina</b>	<b>hepatica</b>	langue de bœuf
	<b>Fomitopsis</b>	<b>betulina</b>	Polypore du bouleau
	<b>Fomitopsis</b>	<b>pinicola</b>	marge orange
	<b>Laetiporus</b>	<b>sulphureus</b>	Chicken of the wood !!
	<b>Trametes</b>	<b>trogii</b>	
	<b>Trametes</b>	<b>versicolor</b>	marge blanche
<b>autres</b>	<b>Artomyces</b>	<b>pyxidatus</b>	lignicole
	<b>Hydnum</b>	<b>rufescens</b>	
	<b>Hypomyces</b>	<b>chrysospermus</b>	sur vieux bolets
	<b>Otidea</b>	<b>onotica</b>	
	<b>Peziza</b>	<b>micropus</b>	Stipe présent -Excipillum blanchâtre - Spores 17 µm de long ponctuées paraphyse renflées
	<b>Ramaria</b>	<b>stricta</b>	rameaux étroits verticaux et jaune verdâtres aux extrémités
	<b>Scleroderma</b>	<b>citrinum</b>	
	<b>Spinellus</b>	<b>fusiger</b>	sur vieux laccaria – c'est un Phycomycète
	<b>Stereum</b>	<b>subtomentosum</b>	sur feuillus et moins éclatant que insignitum

voir quelques images ci-dessous...



- 1 Bolet Satan
- 2 Le Perfide entolome livide
- 3 Amanite phalloide
- 4 Mycena rosea
- 5 Amanite panthère
- 6 Echinoderma aspera
- 7 Scleroderma citrinum

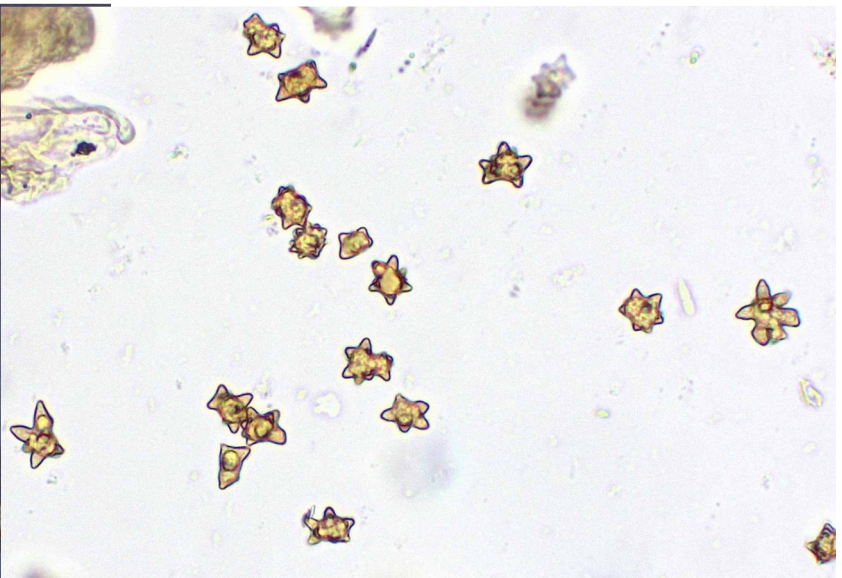


**Russula chloroides** vu en grand nombre



**Inocybe terrifera**  
bulbe marginé





**Inocybe asterospora**  
Spores étoilées G = 400x dans la Soude



**Amanite  
panthère**

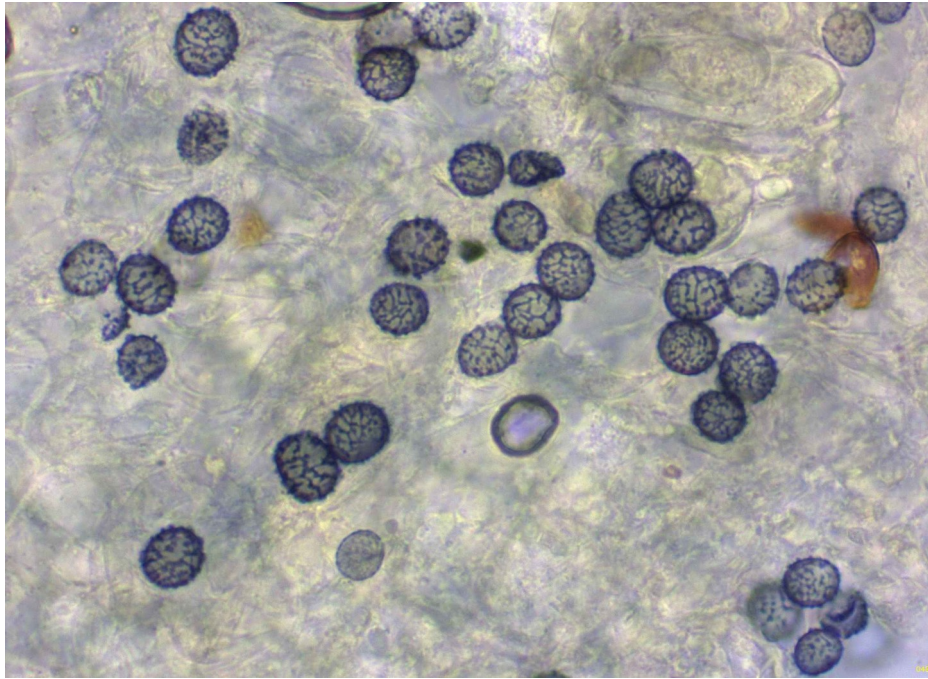


**Russula parazurea**  
à droite la réaction à la potasse (KOH)



**Russula citrina et une forme de Russula lepida**





Spores de type D3 de la *Russula Clariana*

