

Atelier de Microscopie sur les Boucles

Les recherches ont été faites sur du matériel frais
Et sur des cuticules conservées dans du Glycérol

Les membres ont testé plusieurs formules :

KOH + Phloxine = facile et efficace.

Éosine > lavage > NH_3

et
Éosine > lavage > KOH sont efficaces. Il convient de laisser au moins
60s dans éosine avant de rincer.

NH_3 > lavage > Bleu Coton = efficaces mais moins lisibles si le bleu
coton est vieux !

Dans la Nigrosine, le confort visuel à été apprécié..

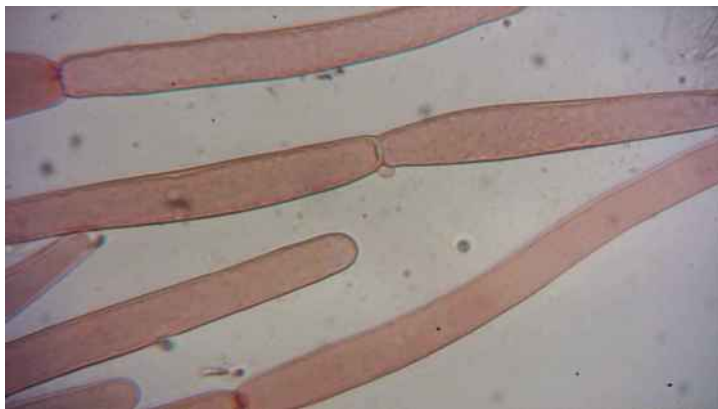


Eosine avant lavage



X600

Eosine après lavage



Phloxine + KOH



Pluteus pouzarianus x400 dans Noir de Chlorazol



Essai de prise de vues avec Smartphone et
Adaptateur avant achat

A LA RECHERCHE DE BOUCLES

Par Eric Michon

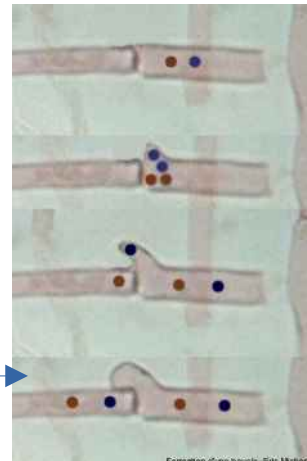
Boucles = Anse d'anastomose

C'est un court canal semi-circulaire en forme de boucle situé sur le côté d'une hyphe, au niveau d'une cloison. Sa formation est faite par des cellules matures des mycéliums secondaires de certains basidiomycètes.

La notification d'hyphes bouclées (Boucles +) ou non bouclées (Boucles=0) est un caractère pour la spécification classique et même la systématique à l'échelle générique.

Il faut donc rechercher attentivement. « Quand elles sont nombreuses ou grandes, c'est un jeu de les repérer, mais quand elles sont rares, on peut en examiner 5, 10, 30 et puis en découvrir une à la 40^e cloison, au moment même ou on allait écrire : Boucles nulles.. ! » Marcel Josserand 1952

Formation. La cellule située à l'extrémité de l'hyphe, qui possède deux noyaux, s'allonge et va former sur le côté, une excroissance en forme de crochet vers l'arrière. Les deux noyaux vont se diviser en deux. Puis 2 des noyaux vont migrer vers l'extrémité de l'hyphe tandis que l'un recule dans l'hyphe et que l'autre s'engage dans le crochet. L'extrémité du crochet fusionne avec la paroi de l'hyphe en amont de son point de formation formant ainsi une anse et le noyau du crochet passe dans l'hyphe en amont de son point de départ. Pendant ce temps, une cloison s'est formée pour séparer l'hyphe et l'anse en 2.



METHODE

OU CHERCHER

Les hyphes étant le constituant principal > fibre du champignon, il faut observer les boucles dans la cuticule, la partie hyméniale, voir aussi au pied des basides et à la base du stipe. La recherche se fait aussi bien sur du frais que matériel d'herbier. Scalp du revêtement, coupes hyméniales transverses et scalp sur le stipe.

APPRÉCIER L'INTENSITÉ

La spécification exige parfois de connaître le pourcentage de boucles.

COMMENT CHERCHER

Il va falloir dissocier les hyphes ou déstructurer les basides et colorer les boucles.

Les montages les plus courants se font dans le RCA = Rouge Congo ammoniacal, il est alors conseillé de laver pour les photos

Le mélange KOH + Phloxine est très utilisé

A essayer : Éosine > lavage > Hydrate de chloral ou NH₃ ou KOH

Colorant + eau sucrée

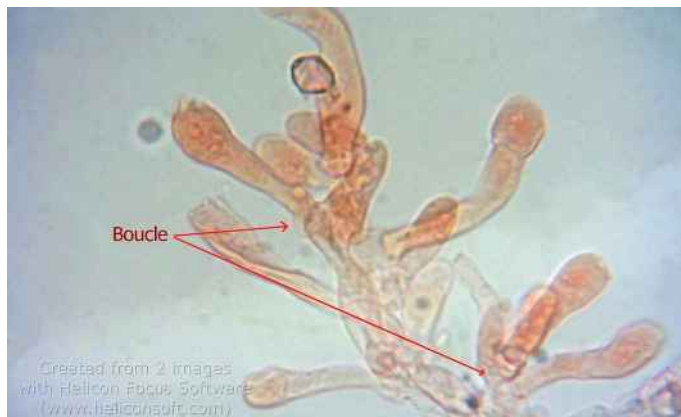
NH₃ > lavage > Bleu au Lactophéno



Boucle de Pluteus X100
Dans eau sucrée



Boucle de P. nidulans X100
Dans Vert de Méthyle



Boucles sur les basides de Entoloma rhodopodium
Dans RCA la difficulté étant de «sortir» les basides de la trame hyméniale

Cuticule de Galerina stordalii. Les hyphes sont cloisonnées sans boucles

