

sortie SHNVC du 27 Juillet 2025

22 membres

4 invités

La RUCHERE en CHARTREUSE - Centre Nordique
38380 SAINT CHRISTOPHE SUR GUIERS
Alt. 1160 m
Gps: 45.408292, 5.795737

validité des binomes vérifiés le 29 Juillet 2025 sur Index fungorum

Hêtre épicéa sapins (fagus, Picea, Abies)

TYPE	Genre	espèce	REMARQUES du terrain
BOLETALES	Butyriboletus	subappendiculatus	Chapeau jaune brun + KOH = rouge – sous abies
	Caloboletus	calopus	chapeau blanchâtre – stipe rougeâtre réticulé de jaune
	Neoboletus	erythropus	Bolet à pied pointillé de rouge
	Suillellus	luridus	stipe réticulé et ligne de « Bataille »
	Xerocomellus	chrysenteron	les spores ont une largeur en dessous de 5µm et non tronquées !
CHAIR GRENUE	Lactarius	salmonicolor	un exemplaire parasité
	Lactifluus	volemus	la vachotte
	Russula	albonigra	saveur douce et mentholée et ne rougit pas – cystides oléifères
	Russula	amethystina	Un exemplaire à cuticule brune cocardée -
	Russula	chloroïdes	lames étroites
	Russula	cyanoxantha	chair douce – violet sous la cuticule
	Russula	faginea	chapeau large et jaune vert - Fer vert foncé – odeur de moules salées !!
	Russula	foetens	odeur fétide de corne brûlée – KOH + chair = nul
	Russula	integra	espèce moyenne mais ferme chp brun – saveur douce de noisette
	Russula	nauseosa	lames jaune – cuticule brune
	Russula	olivacea	grosse espèce cuticule gercée verte puis rouge - stipe sali de brun et rose
SPORES BLANCHES	Russula	olivacea var pavonina	variété à lames surlignées de rouge serait = à R. alutacea
	Russula	puellaris	russule envahit de jaune de partout !!
	Russula	puellula	un exemplaire sous fagus Cuticule rose vif – saveur douce – spores 6 X 5 Type B2
	Collybiopsis	ramealis	sur branche morte – pas de collarium
	Gymnopus	androsaceus	légère odeur d'ail – Rose concolore
	Gymnopus	dryophilus	
	Hemimycena	pseudolactea	chp 1cm - blanc concolore – lames serrées non décurrentes -
	Infundibulicybe	costata	marge côtelée – KOH brun rougeâtre au sec
	Infundibulicybe	gibba	clitocybe en entonnoir et bonne odeur
	Hymenopellis	radicata	collybie radicante à chapeau gluant quand humide
	Marasmius	rotula	collarium ou le stipe est inséré
SPORES ROSES	Megacolymbia	platyphylla	Grande collybie à large feuillet
	Mycena	capillaripes	apex rose comme l'arête des lames
	Mycena	leptocephala	Spores 9 x 4,5 µm soit Q = 2 Chap gris noir comme les lames et le stipe
	Mycetinis	alliaceus	odeur alliagée – stipe raide
	Paragymnopus	perforans	petite espèce dont le stipe est greffé aux aiguilles d'abies
	Pleurotus	dryinus	Pleurote blanche souvent sur les fagus même vivants
	Rickenella	fibula	en forme de fibule, orange vif -lames décurrentes plus claires
	Clitopilus	Cystidiatus – prunulus	en hêtraie sapinière – cuticule blanche > grise saveur acide et très farineuse !?
	Entocybe	nitida	entolome bleu gris à stipe peu épais
	Pluteus	atomarginatus	lames bordées de noir – Sous conifère = tricuspidatus = umbrosus
	Pluteus	cinereofuscus	cuticule granuleuse – Lames fimbriées – Pleurocystides ventruées
SPORES BRUNES	Inocybe	langei	odeur spermatique + pain+ miel !! jaune concolore stipe bulbeux -spores lisses cystides muriquées
	Inosperma	cervicolor	odeur très forte de moisi – spores lisses 12,5X 7,5 µm - brun foncé mais stipe brun rouge
	Kuehneromyces	mutabilis	Pholiote changeante – stipe floconneux sous l'anneau
	Panaeolus	papillionaceus	sur excréments – Marge appendiculée (la biomol élimine P. campanulatus, retrugis et sphinctrinus)
	Pholiota	gummosa	jaune verdâtre concolore – cuticule collante
LAMES LIBRES	Agaricus	sylicola var squarrosus	odeur du type anisée – sous conifères – sous anneau très écailleux – 4 exemplaires identiques
	Amanita	excelsa	anneau strié – écailles grises
	Amanita	rubescens	envahit de rose vineux sur blessures
	Calocera	viscosa	en arbuscule jaune vif
	Calycina	citrina	sur branche de Fagus = Bisporaella
	Cerioporus	leptocephalus	Petit polypore 4 cm de diamètre à pied fin et noir
	Dacrymyces	sp	
	Fomitopsis	pinicola	classique avec sa marge orangée
	Guepinia	helvelloides	guépinie rose en cornet sur chemin humide
	Hydnum	repandum	
	Hymenochaete	cruenta	croûte rouge sur branche de conifères
	Hypomyces	chrysospermus	parasite des bolets
	Hypomyces	lateritius	parasite du lactaire
	Lycoperdon	perlatum	vesse de loup perlée
	Phragmotrichum	chailletii	Petites masses noires sur cône de Picea Spores en forme de genoux
	Schizopora	paradoxa	sur bois
	Schyzophyllum	commune	lames fendues roses – sur bois
	Scutellinia	mirabilis	dans ornière boueuse – 10-15 mm spores elliptiques Q= 1,8 poils 220-250 µm base simple
	Spathularia	flavida	Plusieurs exemplaires dans hêtraie sapinière - concolore jaune pâle
	Stereum	hirsutum	revêtement poilu verdâtre – Hyménium lisse orangé puis grisâtre
	Trametes	ochracea cf	les spores correspondent mais exemplaires trop vieux pour conclure

	Trichaptum	abietum	sur abies mort – Hyménium violet
MYXO	Stemonaria	irregularis	plasmode blanc sur feuille fagus – 8 mm de haut noir opaque -spores verruqueuses de 8-9 µm
	Stemonitis	typhina	sporocystes brun rose – spores lisse sableuses avec 2 ou 3 verrues foncées 7-8 µm
	Lycogala	epidendrum	myxo rose en boule



Caloboletus calopus pores jaunes et **Neoboletus luridus** pores rouge



La chaussette recouvre le stipe des **Kuehneromyces mutabilis**



Les cuticules de ces **Clitopilus** sont grises d'emblée ou gris foncé au grattage



Pluteus cinereofuscus il faut la loupe pour voir l'arête des lames fimbriées de cette espèce aux pleurocystides particulières



Cachées dans les mousses **Spathularia flava** a des spores en forme d'aiguilles de $40 \times 2 \mu\text{m}$



Classique des premières russules en Hêtraie Sapinière, **Russula puellaris** se tache de jaune de partout !!!



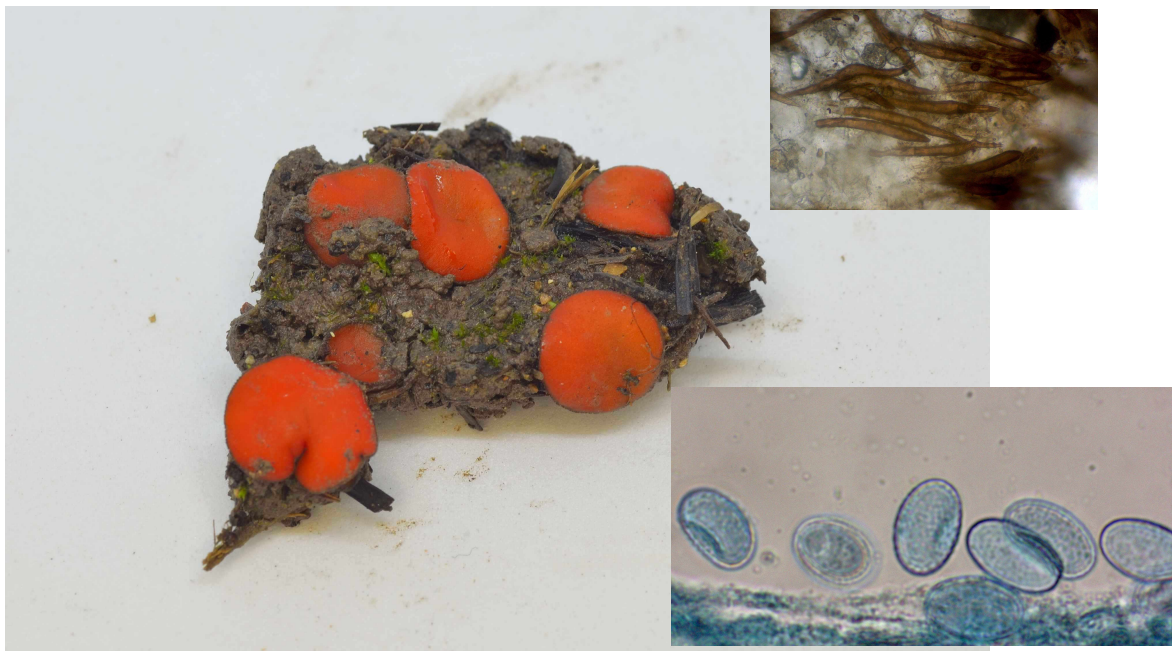
Peu commune **Russula faginea**, déconcerte par ses couleurs mais elle à une odeur de crustacés et réagit fortement au sulfate de fer en vert foncé



Pluteus atromarginatus chapeau brun foncé comme l'arête des lames
Nombreux synonymes **P. Tricuspidatus**, **P. umbrosus**



En 2000 Nauta (Hollande) a décrit une variété à pied écailleux sous l'anneau de *Agaricus sylvicola* odeur agréable d'anis = *Agaricus sylvicola* var *squarrosus*



Scutellinia mirabilis avec des poils courts 220 -250 μm et des spores 21 X 12 μm



Russula amethystina spores B2 -Les autres exemplaires étant **Russula nauseosa** spores A3



Russula puellula avec sa cuticule rouge rose lames blanc crème et saveur douce Gaiac L3P3
spores type B1



Inosperma langei jaune concolore possède bien 2 odeurs, une spermatique et autre de pâtisserie
Spores lisses et cystides métuloïdes



Mycena capillaripes à l'apex rose comme l'arête de ses lames



Spores de forme étonnante (genou, cuisse de poulet) pour ce ***Phragmotrichum chailletii***
sur cônes de Picea



Classique des chemins humides en montagne **Guepinie en helvelle**



Hymenopellis radicata et sa longue base radicante si on sait la retirer !!



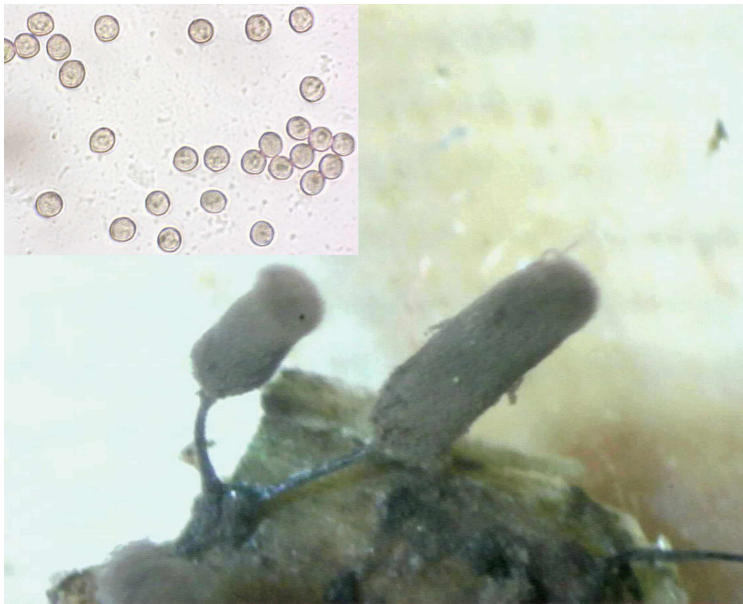
Toxique, légèrement hallucinogène **Panaeolus papilionaceus** pousse sur les excréments d'animaux



Russula albonigra saveur douce - noircit sans rougir – saveur très mentholée
Pleurocystides oleagineuses



Russula olivacea est une espèce à chapeau pouvant atteindre les 22 cm
les lames sont surlignées de rouge dans la variété pavonina
Espèce toxique mal cuite ou à dose forte et à saveur sauvage pour avoir essayer



Stemonitis typhyna trouvé sur un tronc décortiqué - Hauteur de la bête 4-5 mm



Stemonaria irregularis à été trouvé d'un blanc pur sur une feuille de fagus
 Le soir tout était noir de suie
 hauteur des fructifications 8 mm