

Sortie SHNVC du 1er Décembre 2024		
TULLINS FURES	Altitude 291 m	12 membres SHNVC
PARC MUNICIPAL	GPS : 45.30291 , 5.48321	Température +2 °à +5° gris
Beaucoup d'essences d'arbres donc Érable, Liquidambar, Tulipier, Cyprès, Pins, Cèdres, If et prairies		
Validité des noms vérifiées avec Index Fungorum le 9 décembre 2025		

GENRE	ESPÈCE	COMMENTAIRES
LEUCOSPOREE		
Atheniella	flavoalba	Mycène dans la pelouse à chap jaune et blanc
Clitocybe	dealbata var fimicola	lames jaunes – synonymisé à augeana qui a des lames grises ?? en tout cas binome invalide !
Collybiopsis	peronata	deux exemplaires – lames jaunes – poils à la base – odeur eau vinaigrée et saveur poivrée
Crinipellis	scabella	stipe greffé sur débris de chaumes – Poils du stipe long et verdâtre dans KOH
Hohenbuehelia	grisea	Spores 8,8 X 4,8 µm Pleurocystides muriquées – Cuticule sans pigment ni pileocystides
Leucopaxillus	gentianeus	chapeau brun lames serrées et blanches et détachables du chapeau – odeur velours côtelé et saveur amère – sous Cedrus
Melanoleuca	exscissa	chapeau brun – cheilocystides en poils d'ortie avec cristaux et cloison – 55µm de long
Melanoleuca	decembris	un seul exemplaire à chapeau noir et stipe noir – Spores avec une grosse guttule centrale
Mycena	galericulata	un exemplaire
Phloeomana	minutula	dizaines de Mycene sur mousse des feuillus vivants basides bisporiques Cheilo non diverticulées lisses jusqu' à 45 µm de long
Mycena	capillaripes	odeur iode – arête des lames roses – Cystides allongées subulées

RHODOSPOREE		
Collybia	personata	Lepista avec stipe touché de violet d'un seul côté (en esperant que le nom Lepista revienne !!)
Entoloma	hebes	odeur comme E. hirtipes – spores hétéro

OCHROSPOREE		
Crepidotus	cesatii	souvent rosées; spores globuleuses, Q 1,15; poussant sur feuillus ..
Flammulaster	muricatus	Forme gracilis ? -Spores lisses 8,8-9,8 X 4,8 µm - Sphérocystes – cheiloc. Hymeniformes – caulo lagéniformes +++ Boucles +
Hebeloma	hiemale	haut du stipe pruineux lames érodées odeur raphanoïde spores étirées 12 X 5 µm sous le cèdre du Liban
Inocybe	geophylla var lilacinae	euviloacea à un stipe violet privé de blanc et de jaune
Inocybe	splendens	Chapeau rimeux, voilé au centre -stipe bulbeux -cystides muriquées -spores lisses 10-11 X 5- 5,5 µm

OCHROSPOREE		
Agaricus	xanthodermus	chapeau grisonnant – marge jaunissante et forte odeur m
Coprinellus	domesticus	Spores +- cylindriques mesurées 7,5 X 4,8 µm C xanthotrix a des spores plus volumineuses
Coprin	sp	spores 13X 8 µm cylindrique avec PG (pore germinatif)
Stropharia	caerulea	arête des lames non surlignées de blanc

GASTEROMYCETES		
Scleroderma	bovista	spores réticulées ce qui est différent de S areolatum

POLYPORALES		
Bjerkandera	adusta	pores gris clair à gris foncé
Fomitopsis	pinicola	marge orange
Laetiporus	sulphureus	sur racine de cerisier – vieux exemplaire
Polyporus	lipsiensis	Ganoderme à spores brunes
Trametes	versicolor	chapeau avec zones concentriques gris - bleu – vert et gris-bleu et gris-vert ect
Trametes	ochracea	chapeau jaune
Trametes	hirsuta	coloré au centre – marge et jaunâtre puis brune

autres		
Ascocoryne	cylichnium	discomycète violet – Spores fusiformes jusqu'à 25 µm
Auricularia	auricula-judae	Hyménium concolore
Auricularia	mesenterica	sur bois Hyménium comme oreille de Judas mais revêtement hirsute imitant un tramètes
Cylindrobasidium	evolvens	corticés à centre ocre clair et marge blanche -es hyphes contiennent des guttule rondes !
Daldinia	concentrica	zones blanches concentriques à la coupe - Sur Fraxinus - D. vernicosa à un pseudostipe
Fusarium	sp	Jaune – poudré – conidies de 200 µm sur souche carbonisée
Rhytisma	acerinum	sur feuille d'érable
Rosellinia	mammiformis	Pas de subiculum – Spores en banane de 22 à 25 µm (R. buxi= TH) R. Britanica (pas en banane) R. aquila (appendices + subiculum)
Stereum	hirsutum	jaune sur les deux faces et pas de traces de rouges avec les ongles
Tremella	mesenterica	jaune, mou et brillant
Xylaria	hypoxylon	Pyrenomycète noir à extrémités blanches (conidies)



Clitocybe à lames decurrentes trouvé non loin des déjections des chiens
les spores et lames jaunes vont vers ce qui était appelé Clitocybe dealbata var fimicola f. augeana
sauf que C. augeana a des lames grises



Crinipellis scabellum pousse avec un stipe brun et poilu greffé sur les débris de chaume
Le chapeau est ocellé
Les poils du chapeau et du pied sont longs et sont jaune-verdâtres dans la Potasse



Trouvé par Patrick sur un des nombreux cônes de Cèdre
Cheilocystidium muriquum Lames jaunâtres mais sporée blanche



lames blanches et serrées avec une odeur forte mais une saveur très amère pour Leucopaxillus gentianeus sous cèdre



Melanoleuca excissa avec des cystides en forme de poils d'ortie avec des cristaux et cloisons



autre *Melanoleuca* avec un stipe noir - autres cystides et des spores avec une guttule centrale



Phleomana minutula était répandu le long du tronc de trois arbres bien moussus
chapeaux blancs striés moins de 1 cm – lames nombreuses



Inocybe geophylla var. *lilacina*



Pied long et lacuneux et spores réticulées pour *Scleroderma bovista*
Spores dans KOH à X100 sur microscope de Françoise avec mon smartphone



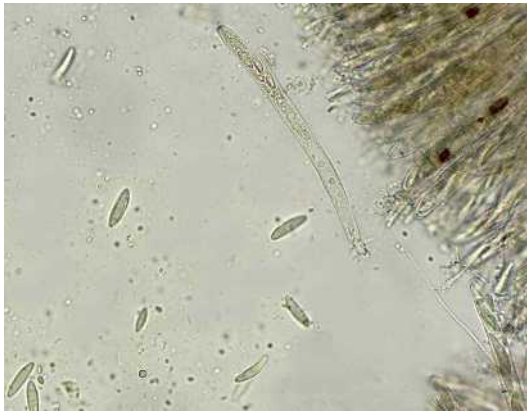
Revêtement trompeur pour un hyménium gelatineux = *Auricularia mesenterica*



Les hyphes de ce corticié sont guttulées



Rosellinia mammiformis



Ascocoryne cylichnium



Spores de *Flammulaster muricatus* et les cystides du stipe présentes en grand nombre in situ @Noah Siegel Spores dans eau X40 et cystides dans Phloxine X40 (Michon)



pris pour un *Pyronema* possible sur du bois brûlé, les « spores » correspondent au type *Fusarium* sp

Daldinia concentrica

